

Vznik minuskuly

v časovom slede od rímskeho monumentálneho písma po karolínsku minuskulu.

V dobe antického Ríma písmená malej abecedy nepoznali. Rímske písomníctvo sa však nerealizovalo len monumentálnymi nápismi tesanými do kameňa. Nápisy boli písané štetcom a farbou priamo na podklad, pričom v kresbe sa vychádzalo z monumentálneho písma.

Z neho bolo odvodené majuskulné písmo používané na písanie knižných kapitol, tzv. **rímska kapitála**, ktorej tvary sa menili vzhľadom k písaciemu materiálu (zrezané brko). Tak vznikla rímska **kapitála kvadrátna** (capitalis quadrata, prelom letopočtov), ktorej písmená sa vpisovali do štvorca zvislo postaveným perom.

GNAROSQVIAEMECVMMISERATVSAGRESTIS
INGREDEREETVOTISIAMNVNCADSVESCEVOCARI
VERENOVOGELIDVSCANISCVMMONTIBVMOR
LIQVITVREIZEPHYROPVTRISSEGLAEBARESOLVIT
DEPRESSOINCIPIATIAMTVMMIHITAVRVSARATRO
INGEMEREETSVICOADTRITYSSPLENDESCEREYOMER
ILLASEGDEMVMVOTISRESPONDEREIAVARI
AGRICOLAEBISQVAESOLEMBISFRIGORASENSIT
ILLIVSIMMENSAPERVNTHORREAMESSES

Z úsporných dôvodov sa písmená pri bežnom písaní zužovali a vznikla tak rímska **kapitála rustická** (capitalis rustica, 1. storočie n.l.), písmo štíhlejšieho charakteru, pretiahnuté do výšky, písané šikmo položeným perom. Týmto písmom boli písané dôležité prejavy ako literárne diela, právnické predpisy a verejné dokumenty – aktá. (Preto má toto písmo i názov scriptura actuaria.) Písalo sa na egyptský papyrus alebo pergamen. (Papier bol v Európe známy až od 10. storočia a vyrábať sa začal ešte neskôr.)

MENALCAS DAMOETAS PALAEMON
MEN DICMIHI DAMOETACVIVM PICVSAN MELI BOII
DAMNONVIRVM GONIS NVIRMIHI TRADITAE GON
MEN INFELIXOSEMIEROVESPICVSIPSENIARAM
DVMFOVITAGNEMESI BIRAFERAMILLIVERIVR
TICALIINVS OVISCVSTOSBISMVLGITINFORA
EISVCVSPICORIEI LAGSVBVCITVRAGNIS
DAMARCIVSISIAVLRISTAMENOBICIENDAMEMENIO
NOVIMVSEIQVIEIRANSVERSIVENTIBVSHIRCIS
IQVOSIFACILISNYMHAERISIRE SACELLO

(Menej náročné texty boli ryté kovovým rydlom na ploché doštičky pokryté vrstvou vosku. Tak vznikol akýsi rýchlopis nazývaný kurziva – z latinského slova currere – bežať. Kurziva je charakteristická šikmým sklonom písma, skratkami slov – abreviatúry a splývaním niektorých často sa opakujúcich susediacich znakov – ligatúry. Rímskou kurzívou je písaný napr. Ravenský rukopis z 5. – 6. storočia n.l., ktorý je charakteristický pomerne rovnakým duktom písmových znakov.)

Rukopisné tvary písmen oproti monumentálnym písmam sa pomaly a postupne menili. Písmená sa v snahe o plynulejšie písanie zjednodušili, horné a spodné ohyby písmen sa značne zaoblili, pre lepšiu diferenciáciu jednotlivých písmen niektoré zvislé ťahy v kurzíve začali presahovať linkovú osnovu písma smerom hore alebo dolu, čím sa dosiahla i lepšia čitateľnosť a vzniklo písmo unciálne – rímska **unciála** (4. storočie), slávnostné písmo používané pre zvlášť významné rukopisy. Unciála tvorí prechod od písmen majuskulových k minuskulám (minuskula – písmená malej abecedy).

A B C D D D
 E E F G H I L
 M M N O
 P Q R S T U
 X Y Z

a b c d e e f f
 z z h i l l m
 n o p q r r t
 u x r t n y

Miešaním unciálových prvkov s kurzívnymi sa postupne utvorilo písmo nazývané rímska **polunciála**. Je charakteristická výraznejším predĺžením vertikál (u viacerých písmen) nad alebo pod normálnu výšku majuskúl. To významne uľahčilo čitateľnosť, pretože predĺžené vertikály pôsobia ako návestia signalizujúce prítomnosť určitého písmena. Druhou výhodou je, že to umožnilo písať písmená rýchlejšie, jedným alebo dvoma ťahmi.

Po dobytí Ríma v 5. storočí n.l. takzvanými barborskými národmi prevzali dobyvatelia okrem latinčiny ako liturgického jazyka aj latinské písmo. Tým sa dostala latinčina na celé územie dnešnej západnej Európy.

Beata qui iugunt
 quoniam ipsi
Bconsolabuntur
Beata qui esurunt

Na britských ostrovoch používali v 5. storočí písmo odvodené z rímskej kapitály, rustiky a unciály. V 6. storočí bola rímska polunciála základom **írskej a anglosaskej polunciály**, ktorá je charakteristická serifmi v tvare trojuholníka. V 7. storočí dosiahlo toto písmo vrchol svojej kaligrafickej krásy. Tieto ostrovné písma nazývame jednotným názvom – inzulárne písma.

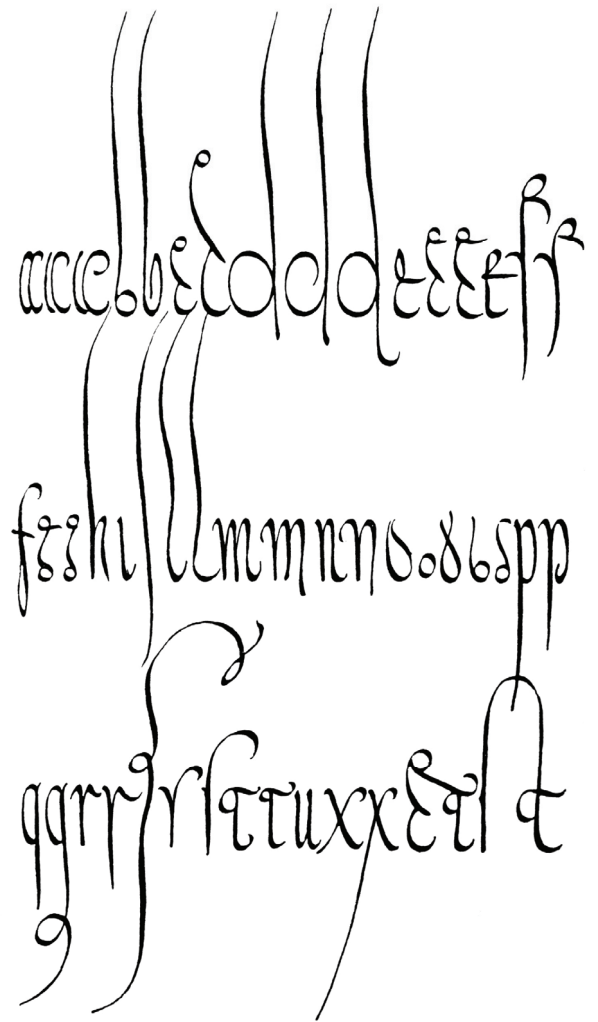
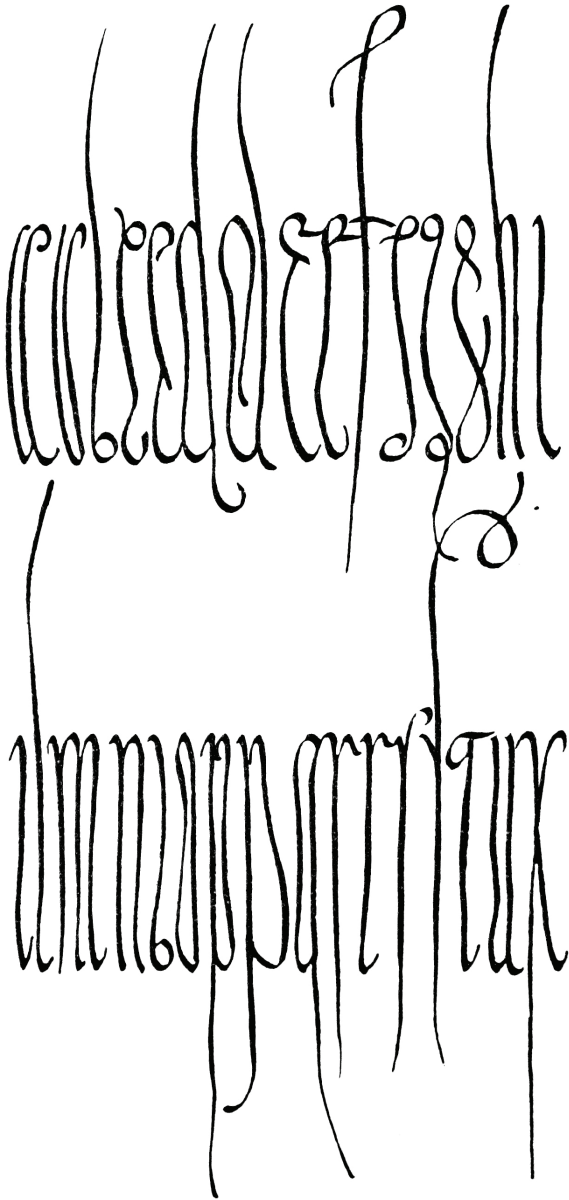
(Germáni a iné národy žijúce na území Švédska, Nórska, Islandu používali **runové písmo**, ktorého znakom pripisovali magickú silu. Bolo to písmo skladajúce sa z 24 rún hranatých línií vyrezávaných nožom na drevených paliciach alebo iných predmetoch. Niektoré znaky označovali aj niekoľko hlások. Zostava rún sa nazývala futhark (podľa prvých šiestich rún f, u, th, a, r, k).

V 4. storočí z unciálového latinského písma a germánskych rún vzniklo **gótske písmo** zavedené biskupom Wulfilom (311 – 384). Abeceda obsahovala 27 písmen. Pre vývoj latinského písma však nemá hlbší význam.)

Územná rozsiahlosť a národná rozmanitosť spôsobila, že sa pôvodné rímske písmo začalo od seba odlišovať, až vznikla nutnosť znovu zjednotiť latinské písmo. Reformou písma Karola Veľkého (rímsko-franský cisár, 768 – 814, veľký milovník umenia a vedy) nadobudlo písmo nebývalý rozkvet. Jeho iniciatívou bola v roku 800 n.l. v knižnej dielni kláštora Tours vytvorená na základe niektorých národných písem abeceda, ktorú nazývame **karolínska minuskula**. Bola písaná písadlom (brkom) s užšou šikmo zrezanou špičkou. Karolínska minuskula je završením vývoja znakov malej abecedy, boli teda utvorené všetky hlásky minuskuly. V tomto písme boli medzislovné medzery prvýkrát jasne a zreteľne dodržiavané, čo významne zlepšilo čitateľnosť. Karolínskou minuskulou boli písané rukopisné knihy až do 12. storočia.

aaabcæt klmno
ddeceæa œppqrr
amer-fz fstsstuv
ggghij xxzy&

Karolínska kurzíva (8. – 9. storočie) je charakteristická výrazným zúžením obrazu všetkých písmen. Vrchné doľahy siahajú do veľmi veľkého medziriadkového priestoru, zachovávajú si rovnaké krivky s elegantným prehnutím, čo pôsobí veľmi dekoratívne. Karolínska kurzíva sa používala na slávnostné texty, diplomy, v kráľovských listinách a pod.



Listinové mrežové písmo (9. – 12. storočie) sa tiež používalo na slávnostné texty, diplomy a pod. Forma písmen bola však ešte užšia. Písmo tak malo dekoratívnosť mriežky, čo výrazne znižovalo čitateľnosť.